

**Uchwała Nr XX-150/2000
Rady Powiatu Wołomińskiego
z dnia 31 października 2000 roku**

w sprawie: zatwierdzenia „Ramowego programu działań na rzecz osób niepełnosprawnych w Powiecie Wołomińskim”.

Na podstawie art.4 ust.1 pkt. 3 i 5 ustawy z dnia 5 czerwca 1998 roku o samorządzie powiatowym (Dz. U. Nr 91. Poz. 578 z późn.zm.) Rada Powiatu Wołomińskiego uchwala co następuje:

§ 1

Zatwierdza się „Program działań na rzecz osób niepełnosprawnych w Powiecie Wołomińskim na lata 2001-2003” stanowiący załącznik nr 1 do uchwały.

§ 2

Szczegółowy harmonogram zadań zgodnie z zakresem rzeczowym wynikającym z programu określi Zarząd Powiatu.

§ 3

Wykonanie uchwały powierza się Zarządowi Powiatu.

§ 4

Uchwała wchodzi w życie z dniem podjęcia.

Przewodniczący Rady Powiatu

Adam Kopczyński
Adam Kopczyński

Andrzej Kryszynski
WA-4178 ANDRZEJ KRYSZYŃSKI
RADCA PRAWNY

.....
/pieczęć powiatu/

Ramowy program działań na rzecz osób niepełnosprawnych w Powiecie Wołomińskim

W ODPOWIEDZI NA OFERTĘ PROGRAMU PILOTAŻOWEGO PEŁNOMOCNIKA d/s OSÓB NIEPEŁNOSPRAWNYCH „DOMINO”
ZATWIERDZONEGO PRZEZ RADĘ NADZORCZĄ PAŃSTWOWEGO FUNDUSZU REHABILITACJI OSÓB NIEPEŁNOSPRAWNYCH

/Termin realizacji programu planowany jest od stycznia 2001 roku do grudnia 2003 roku/.

Wołomin 2000

Spis treści :

- I. Informacje dotyczące powiatu wołomińskiego.....
 1. Informacje ogólne.....
 2. Informacje o osobach niepełnosprawnych i ich sytuacji na terenie powiatu
 - Charakterystyka społeczno – demograficzna osób niepełnosprawnych.....
 - Instytucje samorządowe oraz inne instytucje działające na rzecz osób niepełnosprawnych
 - Organizacje działające na rzecz osób niepełnosprawnych.....
 - Powiatowa infrastruktura oraz stan jej dostosowania do potrzeb osób niepełnosprawnych
- II. Potrzeby osób niepełnosprawnych oraz stan ich zaspokajania.....
 1. Edukacja dzieci i młodzieży, a także dorosłych osób niepełnosprawnych
 2. Opieka zdrowotna i rehabilitacja.....
 3. Środowiskowe wsparcie i pomoc społeczna.....
 4. Poradnictwo zawodowe, szkolenia i przekwalifikowania.....
 5. Zatrudnienie.....
 6. Dostosowanie mieszkań.....
 7. Dostosowanie komunikacji i transportu zbiorowego.....
 8. Dostosowanie budynków użyteczności publicznej i infrastruktury.....
- III. Program działań Starostwa Powiatowego Wołomin na rzecz osób niepełnosprawnych w latach 2001 – 2003.....
 1. Uzupełnienie badań statystycznych i działania organizacyjne
 2. Poprawa stanu opieki zdrowotnej i rehabilitacyjnej:.....
 - Utworzenie oddziału rehabilitacyjnego.....
 - Utworzenie Powiatowego Centrum Rehabilitacji Osób Niepełnosprawnych
 - Utworzenie Powiatowego Środowiskowego Domu Samopomocy.....
 - Utworzenie Powiatowego Dziennego Ośrodka dla Dzieci z Upośledzeniem Umysłowym .
 - Utworzenie Warsztatów Terapii Zajęciowej
 - Utworzenie Domu Pomocy Społecznej dla Osób Niepełnosprawnych Umysłowo jako filii istniejących DPS
 3. Likwidacja barier architektonicznych i w komunikowaniu
 4. Działania w zakresie wsparcia środowiskowego, poradnictwa zawodowego i szkolenia
 - Stworzenie sprawnego mechanizmu poradnictwa zawodowego dla osób niepełnosprawnych
 - Utworzenie ognisk lokalnych i wspieranie animacji sportowej i kulturalnej

IV. Proponowane Finansowanie programu

W każdym społeczeństwie istnieje pewien procent osób, które z przyczyn dziedzicznych, wrodzonych w wyniku chorób, wypadków czy też nieprawidłowych warunków życia, nie mają pełnej sprawności fizycznej lub psychicznej.

Osoby te określa się najczęściej terminem „ludzie niepełnosprawni”, rozumiejąc niepełnosprawność jako czasowe lub trwale obniżenie sprawności psychofizycznych funkcji organizmu.

W Polsce liczbę osób niepełnosprawnych szacuje się na *około 4 miliony*, co stanowi 10 % populacji Polaków, z czego 4 % to dzieci w wieku rozwojowym 0-18 lat.

Człowiek jest istotą złożoną i z punktu widzenia fizycznego stanowi organizm o ściśle określonej strukturze i harmonijnym funkcjonowaniu, jest również istotą społeczną, co oznacza, że żyje w określonym środowisku i wypełnia w tym środowisku pewne role zgodnie ze swoim wiekiem, płcią i pozycją społeczną.

Celem zbierania informacji dotyczących osób niepełnosprawnych było przygotowanie i zgłoszenie się powiatu wołomińskiego do wzięcia udziału w pilotażowym programie na rzecz osób niepełnosprawnych, pod nazwą „DOMINO”.

Jednocześnie pragniemy zauważyć, że mimo tak krótkiego czasu przeznaczanego na przygotowanie w/w programu, podjęliśmy szereg działań i wysiłków, aby przygotować jak najbardziej wiarygodne i aktualne dane niezbędne przy jego tworzeniu.

Na potrzeby stworzenia programu „DOMINO” i zebrania w/w informacji posłużyły opracowane - przez zespoły zadaniowe - 4 rodzaje ankiet, które zostały skierowane do 4 różnych grup osób:

- Ankieta 1 – „Osoba niepełnosprawna na terenie powiatu wołomińskiego – jej potrzeby, problemy, oczekiwania, możliwości”,
- Ankieta 2 – „Osoba starsza na terenie powiatu wołomińskiego – jej potrzeby, problemy, oczekiwania, możliwości”,
- Ankieta 3 – „Dzieci i młodzież w powiecie wołomińskim – ich potrzeby, zagrożenia, problemy, oczekiwania, możliwości”,
- Ankieta 4 – „Osoba bezdomna na terenie powiatu wołomińskiego – jej potrzeby, problemy, oczekiwania, możliwości”.

Dlatego też, przede wszystkim w imieniu wszystkich osób niepełnosprawnych zamieszkałych na terenie naszego powiatu, zwracamy się z prośbą o wzięcie pod uwagę naszych starań.

I. Informacje dotyczące powiatu wołomińskiego

1. Informacje ogólne.

Powiat Wołomiński o powierzchni 955,37 km, i gęstości zaludnienia wynoszącej średnio 5,2 mieszkańca na 1 km, i zróżnicowanej w zależności od gminy plasuje się w grupie największych powiatów. W jego skład wchodzi 12 gmin.

Zajmujący wysoką pozycję wśród innych powiatów województwa - powiat wołomiński - wyróżnia się z pewnością pod względem tempa rozwoju powodującego, iż zajmuje on wysoką pozycję wśród powiatów województwa. Jednak istotnym pozostaje fakt, iż o jego wysokiej pozycji w rankingu powiatów decyduje głównie potencjał gospodarczy, inwestycyjny i kulturalny skupiający się w ośrodkach miejskich, jak np. Wołomin, Zielonka, czy Radzymin. Tutaj koncentruje się kapitał inwestycyjny i powstają nowe miejsca pracy. W związku z tym, kontynuowana jest realizacja planu rozwoju przetrzennego.

Zdecydowana większość mieszkańców powiatu to ludność miejska. Ma to odzwierciedlenie w ogólnej charakterystyce występowania dominujących kwestii społecznych, jak również ma znaczenie w przypadku prób ich rozwiązywania.

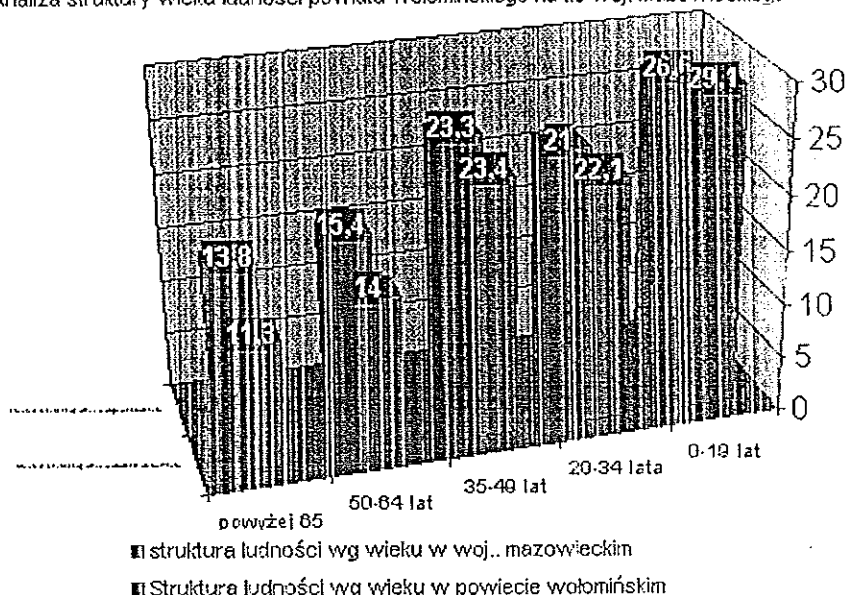
Dane dotyczące liczby podmiotów gospodarczych przypadających na 1000os. obrazują w pewien sposób poziom i rozwój konkretnych obszarów pod względem inicjatywy gospodarczej zamieszkałej tam ludności. Wskaźnik ten jest ściśle i pozytywnie skorelowany ze stopniem urbanizacji i bliskością stolicy - zdecydowanie najwyższe bowiem wartości odnoszą się do miast: Zielonka-wskaźnik=106, Żąbki-121, Marki-103, Kobyłka-102,5, Wołomin-83,4, podczas, gdy miasta położone dalej od centrum województwa mają ów wskaźnik wyraźnie niższy - Tłuszcz(40) i Radzymin(66).

Dane powyższe uzupełnić należy o te dotyczące zatrudnienia w poszczególnych branżach. Wskazują one wyraźnie na zdecydowany prymat przemysłu i budownictwa, jako sfer, w których zatrudniona jest ponad połowa ludności zamieszkującej ten obszar.

Społeczno – ekonomiczne warunki życia.

Struktura społeczna

Struktura wiekowa ludności zamieszkałej powiat oraz ukazanie jej na tle analogicznej struktury woj. mazowieckiego to kolejne dane pozwalające na stworzenie bardziej precyzyjnego obrazu powiatu i wskazanie na pewne prawidłowości.



Powyższa analiza opracowana na podst. danych GUS z marca 2000r. wskazuje na pewne prawidłowości. Odczuwalny jest znacznie mniejszy procentowy udział osób w grupie wiekowej 50-64 i powyżej w społeczności powiatu (łącznie ok. 4 % mniej w skali powiatu niż w skali województwa) oraz większy udział osób młodych do 34 lat (łącznie 2,5% więcej młodych w skali powiatu niż w skali woj.)

Analiza dynamiki demograficznej prowadzonej na przestrzeni kilkunastu lat od 1980r. do 1996r. wskazuje na spadające tempo przyrostu ludności na obszarach obecnego województwa mazowieckiego (obliczenia uwzględniają obszary należące wcześniej do innych województw) oraz rysującą się tendencję pozwalającą prognozować, iż taki stan będzie miał miejsce przynajmniej w najbliższej przyszłości. Tempo przyrostu ludności w w/w okresie dla Polski ogółem spadło z 0.9 do 0.1, w województwie warszawskim z 1.1 do - 0.1.

2. Informacje o osobach niepełnosprawnych i ich sytuacji na terenie powiatu:

➤ Charakterystyka społeczno – demograficzna osób niepełnosprawnych.

Na terenie Powiatu Wołomińskiego mieszka łącznie 183 tys. osób z czego 15 % stanowią osoby niepełnosprawne. 134 osoby niepełnosprawne to bezrobotni, z których 126 osób to bezrobotni poszukujący pracy. Niestety ze względu na wprowadzoną ustawę o ochronie danych osobowych dokonanie specyfikacji tej liczby na ilość dzieci, kobiet i mężczyzn niepełnosprawnych jest trudne do określenia.

➤ Instytucje samorządowe oraz inne instytucje działające na rzecz osób niepełnosprawnych.

Powiatowe Centrum Pomocy Rodzinie.

Ustawa o samorządzie powiatowym z dnia 5 czerwca 1998 roku (Dz. U. Nr 91 poz. 578 i Nr 155 poz. 1014) wśród wielu zadań starostwa powiatowego przewidziała także funkcjonowanie PCPR-u, obejmującego zasięgiem swojej działalności ludność zamieszkałą na terenie gmin należących do powiatu. Celem działania Centrum jest realizacja zadań powiatu w zakresie pomocy społecznej przypisanych ustawą, a także: inspirowanie, nadzorowanie i koordynowanie działań jednostek podległych oraz współpracujących.

Powiatowe Centrum Pomocy Rodzinie w Wołominie jest jednostką organizacyjną, tworzącą wspólnie ze starostwem powiatowym i powiatowymi służbami, inspekcjami i strażami powiatową administrację zespoloną. PCPR oprócz realizacji powyższych funkcji i zadań, zajmuje się również obsługą zadań PFRON.

W Centrum funkcjonują następujące działy organizacyjne:

1. Dział ds. organizacyjnych i współpracy z jednostkami powiatowymi.
2. Dział ds. osób niepełnosprawnych.
3. Dział ds. rodzin zastępczych i patologii społecznych.
4. Dział ds. Domów Pomocy Społecznej, uchodźców, repatriantów.

Do zakresu działania omawianej jednostki należy m.in.:

1. Tworzenie i aktualizacja bazy danych na temat infrastruktury i wyposażenia powiatowych jednostek przynależących do Centrum Pomocy Rodzinie.
2. Współpraca z organizacjami społecznymi, Kościołem katolickim, innymi związkami wyznaniowymi, fundacjami, stowarzyszeniami, pracodawcami oraz osobami fizycznymi i prawnymi oraz zlecanie w drodze umowy zadań z zakresu pomocy społecznej.

3. Analiza aktualnej sytuacji prawnej i społecznej w aspektach pomocy społecznej oraz współpraca z ekspertami i środowiskami opiniotwórczymi.
4. Organizowanie komunikacji społecznej w zakresie zagadnień dotyczących pomocy społecznej.
5. Doradztwo metodyczne dla OPS i pracowników socjalnych.
6. Współpraca z innymi wydziałami urzędu, a także organizacjami pozarządowymi w zakresie tworzenia programów dla osób niepełnosprawnych.
7. Pośredniczenie pomocy finansowej z Państwowego Funduszu Osób Niepełnosprawnych w formie:
 - zwrotu kosztów poniesionych w związku z organizacją nowych lub przystosowaniem istniejących stanowisk pracy;
 - zwrotu kosztów związanych z wynagrodzeniem wypłacanym osobom niepełnosprawnym oraz składek ZUS pracodawcom zatrudniającym do 24 pracowników;
 - zwrotu kosztów szkoleń organizowanych przez pracodawców dla osób niepełnosprawnych;
 - udzielania pożyczek na rozpoczęcie działalności gospodarczej lub rolniczej;
 - umarzania pożyczek dla osób niepełnosprawnych na rozpoczęcie działalności gospodarczej;
 - dofinansowania do wysokości 50% oprocentowania kredytu bankowego;
8. Tworzenie lub likwidowanie specjalistycznych ośrodków szkoleniowo-rehabilitacyjnych lub zlecanie zadań określonych dla tych ośrodków innym podmiotom.
9. Umożliwianie uczestnictwa w Warsztatach Terapii Zajęciowej (WTZ).
10. Umożliwianie uczestnictwa w turnusach rehabilitacyjnych.
11. Podejmowanie działań zmierzających do ograniczenia skutków niepełnosprawności i likwidacji barier (architektonicznych, urbanistycznych, komunikacyjnych)
12. Orzekanie o stopniu niepełnosprawności.
13. Udzielanie informacji osobom niepełnosprawnym o ich prawach i uprawnieniach.
14. Organizowanie i zapewnianie usług w określonym standardzie w domu pomocy społecznej o zasięgu ponadgminnym oraz kierowanie osób ubiegających się o przyjęcie do DPS.

Domy Pomocy Społecznej

Na terenie powiatu funkcjonują 2 domy pomocy społecznej, w tym jeden głównie dla osób niepełnosprawnych.

- *Dom Pomocy Społecznej w Radzyminie*

Jest to placówka przeznaczona dla osób przewlekle somatycznie chorych aktualnie przygotowana na przyjęcie 142 osób (kobiet i mężczyzn). Położony w centrum miasta budynek jest dwukondygnacyjny. Dom przystosowany jest do kompleksowej opieki nad osobami przewlekle somatycznie chorymi i niepełnosprawnymi. Podjazd i wejście umożliwiają poruszanie się wózkami inwalidzkimi. Na korytarzach położona jest wykładzina antypoślizgowa, przy ścianach zamontowane zostały poręcze oraz zainstalowano windę osobową, a także sanitariaty wyposażone w urządzenia umożliwiające korzystanie z nich osobom starszym, czy nie w pełni sprawnym ruchowo.

Warunki bytowe zapewniane przez jednostkę, spełniają wymogi przystosowania dla osób niepełnosprawnych:

- sala rehabilitacyjna wyposażona w sprzęt rehabilitacyjny
- pomieszczenie do fizykoterapii
- pokoje jedno, dwu, trzy i czteroosobowe z zainstalowaną sygnalizacją przywoławczą
- windy
- przystosowane sanitariaty do ogólnego użytku na każdej kondygnacji
- w budynku głównym i w pawilonach jadalnie spełniające również rolę świetlic
- 3 gabinety lekarskie
- gabinet dentystyczny
- opieka medyczna sprawowana przez: internistę, chirurga, okulistę, stomatologa

- *Dom Pomocy Społecznej dla osób starszych w Zielonce*

Ta placówka przeznaczona jest dla 75 osób, usytuowana w pobliżu miasta w czterokondygnacyjnym budynku. Dom dla swoich mieszkańców realizuje ofertę usługową w zakresie działalności kulturalno – rekreacyjnej, wycieczek krajoznawczych, wyjazdów do kin, teatrów, imprezy na terenie domu oraz utrzymywanie kontaktów z pozostałymi domami.

Warunki bytowe wskazują na dostosowanie dla osób niepełnosprawnych:

- pokoje jedno i dwuosobowe, połączone systemem przywoławczym z dyżurką
- windy
- sanitariaty przystosowane na każdej kondygnacji
- dwa pomieszczenia świetlicowe pełniące również rolę sal telewizyjnych
- nowoczesny zespół rehabilitacyjno- medyczny
- opieka medyczna sprawowana przez: internistę, chirurga, okulistę, stomatologa
- zabiegi fizykoterapeutyczne
- usługi w zakresie usprawniania ruchowego

Ośrodki Pomocy Społecznej

Zgodnie z ustawą o pomocy społecznej z dn.29 listopada 1990r. do realizacji zadań z zakresu pomocy społecznej zleconych gminie tworzone są jednostki organizacyjne - ośrodki pomocy społecznej jednocześnie realizujące zadania własne gminy w tym zakresie.

Na terenie Powiatu Wołomińskiego działa obecnie 12 Ośrodków Pomocy Społecznej rozmieszczonych w ten sposób, że w każdej z gmin znajduje się po jednej takiej jednostce. O specyfice działań OPS w powiecie wołomińskim stanowi spektrum i stopień intensywności ujawniających się w społeczności lokalnej zjawisk, których złagodzenia bądź rozwiązania podejmują się w/w jednostki. Przede wszystkim zaznaczyć należy, iż w gestii gminnych OPS-ów leżą zarówno zadania własne z zakresu pomocy społecznej, które precyzuje Art.10 pkt.1 ustawy o pomocy społecznej, jak i zadania zlecone gminie określone w Art.11 niniejszej ustawy.

Ośrodki wyżej wymienione w ramach swej działalności podejmują szeroką współpracę z PCPR mającą na celu usprawnienie funkcjonowania infrastruktury organizacji pomocy społecznej na terenie powiatu oraz umożliwienie przepływu informacji pomiędzy poszczególnymi jednostkami realizującymi zadania z tego zakresu. Wśród takich przejawów współdziałania i współpracy należy wymienić choćby np.: akcję kolonijną, program drogowskaz dotyczący niepełnosprawnych, współpracę przy gromadzeniu dokumentacji oraz przy umieszczeniu osób w Domach Opieki Społecznej. Wśród problemów, których niwelowania podejmują się powiatowe OPS znalazły się: niepełnosprawność (choroby psychiczne, upośledzenie umysłowe i fizyczne), ubóstwo, alkoholizm, wielodzietność oraz bezrobocie.

Podstawowe formy pomocy udzielanej przez Ośrodki Pomocy Społecznej to:

- pomoc finansowa (przy czym należy zwrócić uwagę na różnorodność okoliczności, w których osoba doświadczająca konkretnymi problemami może ubiegać się o tę pomoc, bowiem przewidziane jest udzielanie zasiłków stałych, stałych wyrównawczych, okresowych, okresowych gwarantowanych, okresowych specjalnych, celowych, celowych specjalnych, rent socjalnych, zasiłków rodzinnych i pielęgnacyjnych)
- pomoc polegająca na świadczeniu usług o charakterze gospodarczym
- usługi i opieka pielęgnacyjna
- pomoc rzeczowa (odzież, obiady, sprzęty gospodarstwa domowego).
- pomoc specjalistyczna (poradnictwo, terapie)

➤ Organizacje działające na rzecz osób niepełnosprawnych
Organizacje pozarządowe działające w zakresie rozwiązywania problemów społecznych.

Na terenie powiatu działają również inne ośrodki, jak np.: organizacje, stowarzyszenia, fundacje, które realizują zadania z zakresu pomocy społecznej zwiększając tym samym zakres pomocy niesionej przez ośrodki i placówki wymienione wcześniej. Istnieją także konkretne formy współpracy między nimi. Zajmują się one zależnie od profilu rozwiązywania problemów konkretnego kręgu osób oraz pomocą tymże osobom i ich rodzinom.

Według profilu działalności można wyróżnić kilka typów omawianych placówek, które specjalizują się we właściwych sferach formach aktywności w zakresie rozwiązywania problemu danej grupy oraz oferują określone spektrum usług i form pomocy tym osobom. Generalnie zakres funkcji pełnionych przez organizacje pozarządowe sprowadzić można do pełnienia funkcji: afiliacyjnej, ekspresyjnej, pomocowej, integracyjnej, opiekuńczo-wychowawczej i normalizacyjnej.

Fundacje wspierające niepełnosprawnych

Profil działalności organizacji pozarządowych określić można jako szeroko rozumianą działalność w kierunku wzmocnienia inicjatyw na rzecz realizacji pomocy społecznej, a w szczególności stymulowanie istniejącej działalności nakierowanej na rozwiązywanie poszczególnych problemów. Gromadzenie funduszy i aktywizowanie konkretnych form działalności poprzez wsparcie określonych projektów służyć ma tym celom.

Na terenie Powiatu Wołomińskiego działa kilka tego typu jednostek np.: fundacja "Dzieci – Dzieciom" specjalizująca się w rehabilitacji dzieci niepełnosprawnych ruchowo i umysłowo, Fundacja Pomocy Osobom Niepełnosprawnym "ARKA" wspierająca osoby niepełnosprawne, czy Fundacja - "Jezu Ufam Tobie" - działalność na rzecz dzieci upośledzonych umysłowo.

Stowarzyszenia niosące pomoc niepełnosprawnym

Jednostki te mają wpisane w zakres swej działalności :

- objęcie opieką osób niepełnosprawnych, oferowanie im profesjonalnej opieki lekarskiej, rehabilitacyjnej i psychologów
- prowadzenie różnych form działalności integracyjnej zmierzających do ułatwienia adaptacji tych ludzi w środowisku lokalnym

W powiecie istnieje kilka tego typu placówek i organizacji zajmujących się problematyką niepełnosprawności, jak np.: Stowarzyszenie Osób Niepełnosprawnych, Polski Związek Niewidomych oraz Polskie Stowarzyszenie na Rzecz Osób z Upośledzeniem Umysłowym. Dwie z placówek o tym profilu zajmują się niepełnosprawnymi dziećmi.

Oddziały Caritas i Akcja Katolicka

Cztery jednostki terenowe Caritasu, Dom Samotnej Matki prowadzony przez jeden z nich oraz Akcja katolicka realizują statutową działalność sprowadzającą się do konkretnych form, takich jak:

- wypożyczanie sprzętu rehabilitacyjnego
- prowadzenie świetlic środowiskowych,
- udzielanie pomocy dzieciom oraz organizowanie turnusów i wyjazdów rekreacyjnych,
- szeroko rozumiana działalność charytatywna nakierowana na pomoc środowiskom najbardziej potrzebującym.

Hospicjum

Hospicjum Opatrzności Bożej Księża Orionistów oferuje pomoc w następujących zakresach:

- wypożyczania sprzętu pielęgnacyjnego i aparatury
- świadczeń medycznych
- pielęgnacji i rehabilitacji
- specjalistycznych konsultacji medycznych
- edukacji i poradnictwa zdrowotnego
- świadczeń socjalnych.

➤ Infrastruktura w powiecie oraz stan jej dostosowania do potrzeb osób niepełnosprawnych.

DOSTOSOWANIE OŚRODKÓW POMOCY SPOŁECZNEJ DO POTRZEB OSÓB NIEPEŁNOSPRAWNYCH

GMINA/ SPECYFIKACJA DOSTOSOWANIA	PODJAZDY	WINDA	KRAWĘŻNIKI CHODNIKI	TRANSPORT	ŁAZIENKA
WOŁOMIN	-	-	-	-	-
TŁUSZCZ	+	+	+	-	+
ZIELONKA	+		+	-	-
ZĄBKI	-	-	-	-	-
KOBYŁKA	+	-	+	-	-
MARKI	BRAK DANYCH				
DĄBRÓWKA	-	-	-	-	-
JADÓW	-	-	-	-	-
KLEMBÓW	-	-	-	-	-
POŚWIĘTNE	-	-	-	-	-
RADZYMIN	-	-	-	-	-
STRACHÓWKA	BRAK DANYCH				

DOSTOSOWANIE URZĘDÓW MIEJSKICH DO POTRZEB OSÓB NIEPEŁNOSPRAWNYCH

GMINA/ SPECYFIKACJA DOSTOSOWANIA	PODJAZDY	WINDA	KRAWĘŻNIKI CHODNIKI	TRANSPORT	ŁAZIENKA
WOŁOMIN	+	+	+	-	+
TŁUSZCZ	+	+	-	-	+
ZIELONKA	-	-	-	-	-
ZĄBKI	-	-	-	-	-
KOBYŁKA	+	-	-	-	-
MARKI	-	-	-	-	-
DĄBRÓWKA	-	-	-	-	-
JADÓW	-	-	-	-	-
KLEMBÓW	-	-	-	-	-
POŚWIĘTNE	-	-	-	-	-
RADZYMIN	+	-	+	+	-
STRACHÓWKA	-	-	-	-	-

DOSTOSOWANIE NIEKTÓRYCH ZAKŁADÓW OPIEKI ZDROWOTNEJ DO POTRZEB OSÓB NIEPEŁNOSPRAWNYCH

PLACÓWKA/ DOSTOSOWANIE	PODJAZDY	WINDA	KRAWĘŻNIKI CHODNIKI	TRANSPORT	ŁAZIENKA
---------------------------	----------	-------	------------------------	-----------	----------

ZOZ „Esculap” - Marki	+	+	+	-	+
ZOZ – Wola Raszewska	-	-	+	-	-
Gminny Ośrodek Zdrowia – Dąbrów- ka	-	-	+	-	-
Niepubliczny Zakład Opieki Zdrowotnej – Ja- dów	-	-	+	-	-
Publiczny Zakład Opieki Zdrowotnej – Jadów	-	-	-	-	-
Gminny Ośrodek Zdrowia – Poświęt- ne	-	-	+	-	-
Zakład Opieki Zdrowotnej – Ko- byłka	-	-	-	-	-

DOSTOSOWANIE NIEKTÓRYCH SZKÓŁ DO POTRZEB OSÓB NIEPEŁNOSPRAWNYCH

NAZWA PLACÓWKI	PODJAZDY	WINDA	KRAWĘŻNIKI CHODNIKI	TRANSPORT	ŁAZIENKA
Zespół Szkół Specjalnych – Wołomin	-	-	-	-	-
II LO w Radzymi- nie	-	-	-	-	-
Zespół Szkół Ekonomicznych w Wołominie	-	-	-	-	-
Zespół Szkół Te- renów Zieleni W Radzyminie	-	-	-	-	-
Zasadnicza Szkoła Zawodowa w Tłuszczu	-	-	-	-	-

ZBIORCZE ZESTAWIENIE DOPASOWANIA BUDYNKÓW DLA OSÓB NIEPEŁNOSPRAWNYCH

L.p.	Rodzaj placówki	Ilość bu- dynków ogółem	Ilość budynków dostosowanych dla osób Niepełnosprawnych		
			całkowicie	częściowo	w trakcie adaptacji
1.	Budynki administracji państwowej i samorzą- dowej	19	-	5	-
2.	Budynki ośrodków po- mocy społecznej	5	-	3	-
3.	Budynki zakładów opie- ki zdrowotnej	13	2	1	1
4.	Budynki szkół, przed- szkoli, innych placówek oświatowo- wychowawczych	137	1	1	2
5.	Budynki banków, urzę- dów pocztowych	25	11	2	-

6.	Budynki placówek kultury: kin, teatrów	11	1	1	-
7.	Obiektów sportowych: hale, stadiony	18	2	2	4
8.	Budynki dworcowe, stacje kolejowe	10	4	-	-
9.	Budynki mieszkalne	765	2	6	2
10.	Mieszkania	2480	2	2	-
11.	Stacje benzynowe	1	1	1	1
12.	Zakłady pracy chronionej	1	1	1	1

II. Potrzeby osób niepełnosprawnych oraz stan ich zaspokajania.

Do analizy potrzeb w zakresie wspierania osób niepełnosprawnych posłużyła inicjatywa powołania grupy konsultacyjnej. Realizację umożliwiło I Forum Organizacji Pozarządowych Powiatu Wołomińskiego, które odbyło się w dniu 10.06.1999 roku. Na w/w spotkaniu, w którym udział brały pozarządowe organizacje działające na obszarze pomocy społecznej, została powołana grupa, która wyodrębniła zespoły zadaniowe zajmujące się poszczególnymi problemami.

Zarys zjawisk i problemów nakreślonych w ankietach oraz ujęcie ilościowe

Grupa badana	Dominujące problemy	Dane ilościowe
<i>Niepełnosprawni</i>	- brak możliwości zatrudnienia	85,7%
	- kłopoty z transportem	85,7%
	- izolacja społeczna	71,4%
	- częste doświadczanie przemocy	71,4%
	- brak równego dostępu do rehabilitacji	71,4%
	- bariery architektoniczne	57,1%
	- złe warunki mieszkaniowe i rodzinne;	42,9%
	- silna potrzeba przynależności do grupy wsparcia	14,3%

Zarys wstępnych kierunków działań

Powyższa analiza i ujawnienie się najistotniejszych problemów powiatu w konkretnych obszarach pomocy społecznej dało podstawy do wyznaczenia i sprecyzowania kierunków zadań.

1. Edukacja dzieci i młodzieży, a także dorosłych osób niepełnosprawnych.

Na terenie powiatu funkcjonuje łącznie 137 placówek oświatowo – wychowawczych, w tym:

- 28 przedszkoli (1 posiada oddziały integracyjne)
- 72 szkoły podstawowe (6 szkół posiada oddziały integracyjne a 4 są to szkoły specjalne)
- 37 gimnazjum i szkół ponadgimnazjalnych (4 z nich mają charakter szkół specjalnych)

Na 7 obiektów posiadających oddziały integracyjne i 8 szkół specjalnych, tylko 1 całkowicie dostosowany jest do potrzeb osób niepełnosprawnych, 1 dostosowany jest częściowo a 2 są w trakcie adaptacji. Jak wskazują powyższe dane podstawowym problemem jest likwidacja barier architektonicznych w w/w placówkach.

Na terenie powiatu znajduje się cztery Zespoły Szkół Specjalnych (3 publiczne, 1 niepubliczny). Placówki te zajmują się edukacją dzieci z różnym stopniem upośledzenia umysłowego. Przeszkody do edukacji nie stanowią dodatkowe zaburzenia rozwojowe (niedosluch, niedowidzenie i inne). W określonych przypadkach szkoła umożliwia nauczanie indywidualne w domu rodzinnym dziecka przy tym duży nacisk kładąc na częste włączanie dziecka w grupę klasową. Przeważająca część oddziałów to dzieci z lekkim upośledzeniem umysłowym. Zajęcia odbywają się w starych adaptowanych do edukacji i nieprzystosowanych dla niepełnosprawnych budynkach szkolnych. Konieczne jest zmodernizowanie budynków celem umożliwienia objęcia rewalidacją (zwłaszcza wczesną diagnozą i terapią) szerszą grupę dzieci niepełnosprawnych.

Nadal istnieje zapotrzebowanie na prowadzenie edukacji w:

- klasach I-VI szkoły podstawowej i gimnazjach (upośledzone w stopniu lekkim),
- zespołach edukacyjno-terapeutycznych (upośledzone w stopniu głębszym),
- zespołach rewalidacyjno-wychowawczych (upośledzone w stopniu głębokim),
- zespole wczesnej rewalidacji (z różnymi zaburzeniami rozwojowymi).

2. Opieka zdrowotna i rehabilitacja.

Opieka zdrowotna realizowana jest w ponad 20 Zakładach Podstawowej Opieki Zdrowotnej oraz dwóch Zespołach Zakładów Opieki Zdrowotnej prowadzących lecznictwo stacjonarne.

Przeprowadzona analiza wykazała, że jedynie Samodzielny Publiczny Zakład Opieki Zdrowotnej w Wołominie jest dostosowany – choć też nie w sposób w pełni wystarczający – do potrzeb niepełnosprawnych pacjentów. Posiada podjazdy, odpowiednio przystosowane chodniki i krawężniki, windę oraz odpowiednio przystosowane łazienki. Większość ZOZ na terenie powiatu potrzebuje jednak odpowiedniego dostosowania. Często dostosowanie budynku placówki medycznej wiązać się będzie z całkowitą zmianą architektury budynku.

Na terenie Powiatu Wołomińskiego zamieszkują osoby z różnego rodzaju niesprawnością, w różnym wieku. Są to głównie ludzie mający problemy z poruszaniem się. Często jednak dysfunkcjom narządów ruchu towarzyszą upośledzenia umysłowe.

Niepełnosprawność ruchowa

W wyniku przeprowadzonej wśród zainteresowanych osób ankiety ustalono, że istnieje na naszym terenie problem nierównego dostępu do rehabilitacji leczniczej. Środki przeznaczane z Państwowego Funduszu Rehabilitacji Osób Niepełnosprawnych pokrywają tylko część kosztów związanych z wyjazdami na dwutygodniowe turnusy rehabilitacyjne. Aby uzyskać optymalne efekty lecznicze, rehabilitacja powinna być prowadzona przez cały rok. Ze względu na ciągle rosnącą liczbę osób niepełnosprawnych w wyniku wypadków, urazów i innych uszkodzeń, brak jest dostatecznej liczby miejsc czy oddziałów, w których prowadzona byłaby kompleksowa rehabilitacja. Zapotrzebowanie na rehabilitację stacjonarną ocenia się na 25-30 osób na 10 tys. mieszkańców. W związku z powyższym zapotrzebowanie w obszarze powiatu wołomińskiego ocenić należy na 400 hospitalizacji rocznie.

W związku z powyższym istnieje ogromna potrzeba zorganizowania Stacjonarnego Oddziału Rehabilitacyjnego, który zapewni świadczenia w zakresie rehabilitacji i całodobowej opieki, dysponującego 20 łózkami. Zakres świadczeń, na które jest zapotrzebowanie obejmuje: dysfunkcje w wyniku zmian pourazowych narządów ruchu, dysfunkcje wynikające ze schorzeń zwyrodnieniowych kręgosłupa, dysfunkcje w wyniku zmian onkologicznych narządów ruchu i inne.

Niepełnosprawność psychiczna

We wszystkich społeczeństwach znajdują się grupy osób szczególnie narażonych na ryzyko choroby psychicznej czy kryzysów emocjonalnych. Osoby te wymagają odrębnego podejścia profilaktycznego i terapeutycznego oraz troski o warunki ochrony zdrowia, a także ochrony należnych im praw człowieka.

Zapobieganie chorobom psychicznym oraz kryzysom emocjonalnym jest podstawowym czynnikiem każdego systemu ochrony zdrowia psychicznego. Niepełnosprawność psychiczna wymaga zapewnienia nie tylko opieki zdrowotnej, lecz również możliwości kształcenia, zatrudniania oraz zabezpieczenia socjalnego.

Z przeprowadzonych analiz w placówkach służby zdrowia z terenu powiatu wołomińskiego wynika, iż w stosunku rocznym hospitalizowanych jest - tylko w jednym szpitalu psychiatrycznym ok. 600 osób (w wieku powyżej 18 roku życia) - cierpiących na zaburzenia psychiczne.

Są to dane wycinkowe - liczba obejmująca wszystkie osoby hospitalizowane z tut. Powiatu jest większa z uwagi na fakt możliwości wyboru aktualnie przez pacjenta placówki leczniczej - zgodnie z reformą służby zdrowia.

Średni pobyt pacjenta w placówce stacjonarnej (tzn. tak zwany proces leczniczy) - trwa od 1,5 m-ca do 3 m-cy. Jednokrotnie okres ten wydłuża się do pół roku - i to nie tylko ze względów chorobowych, ale również ze względów społecznych.

Koszt pobytu pacjenta w oddziale całodobowym (tzn. osobo-doba) wynosi średnio ok. 100zł.

Najczęstszymi problemami z jakimi w życiu codziennym spotykają się osoby z zaburzeniami psychicznymi to :

- przemoc ze strony rodziny
- przemoc ze strony środowiska
- izolacja społeczna
- złe funkcjonowanie rodziny w środowisku
- brak możliwości zatrudnienia
- brak specjalistycznej opieki w mi-cu zamieszkania

Jak wynika z tej powierzchownej analizy - wdrożenie działań zmierzających do rozszerzenia form wspomagających funkcjonowanie osób niepełnosprawnych psychicznie w naszym środowisku lokalnym, jest nie tylko ustawowym respektem potrzeb, ale również wymogiem chwili.

Jest to ogólnie już właściwie uznana potrzeba, która wynika z dostrzeżenia faktu, że lepsze wyniki leczenia i rehabilitacji osiąga się wówczas, gdy pacjent, jego rodzina, społeczność lokalna - współpracują z zespołem terapeutycznym, gdy robią wszystko, co od nich zależy, aby zapobiegać chorobie lub jej nawrotowi, gdy traktują zdrowie jako ważny aspekt jakości życia. Stąd też istnieje zapotrzebowanie na grupy i organizacje samopomocy, które powinny liczyć na zrozumienie i współpracę kierowników i zespołów terapeutycznych każdej nowoczesnej placówki służby zdrowia.

Władze Powiatu Wołomińskiego już od momentu powstania, wśród wielu różnych problemów czekających na rozwiązanie, dostrzegają także potrzeby osób upośledzonych umysłowo.

Niepełnosprawność umysłowa

Potrzeby osób upośledzonych umysłowo są ściśle związane z problemami, z jakimi spotykają się ich opiekunowie. Znacznej większości upośledzeni umysłowo nie są w stanie spełniać podstawowych potrzeb bądź robią to w ograniczonym stopniu. Opiekunowie, aby spełnić ich potrzeby (nie tylko podstawowe) napotykają na wiele trudności.

Zarówno w mieszkaniu, jak i na zewnątrz napotykają na bariery architektoniczne i urbanistyczne. Brak odpowiedniej ilości środków transportu – dotyczy to w szczególności dowożonych na zajęcia szkolne terapeutyczne – widoczny jest w każdej gminie. Wreszcie zbyt mało jest miejsc, gdzie upośledzeni umysłowo otrzymaliby wsparcie rehabilitacyjne, psychologiczne czy medyczne.

Bardzo ważną sprawą jest poczucie bezpieczeństwa. Uzyskać ją można stabilizacją miejsca pobytu (środowiska domowego) oraz zapewnieniem możliwości korzystania z form pomocy. Z powodu wielu braków wiele osób nie opuszcza swego domu.

Niejako na przeciw tym potrzebom (w ograniczonym zakresie) wychodzą istniejące placówki, działające na rzecz osób upośledzonych umysłowo. Trzeba tu wymienić Fundację „O Godne Życie”, działającą w Kobyłce grupę około 15 osób i ich rodziców oraz koło Poskiego Stowarzyszenia na Rzecz Osób Upośledzonych Umysłowo w Wołominie. W Kobyłce członkowie Fundacji spotykają się co kilka dni, aby wymienić doświadczenia. W ograniczonym stopniu jest też możliwość korzystania z rehabilitacji oraz pomocy terapeutycznej.

W Wołominie jest ośrodek dzienny, w którym systematycznie jest prowadzona praca wychowawczo-terapeutyczna z dziećmi.

Działania w/w placówek są niewystarczające w stosunku do potrzeb. Optymalnym rozwiązaniem jest utworzenie małego Domu Pomocy Społecznej dla osób upośledzonych umysłowo oraz powstanie dziennego ośrodka rehabilitacji dla dzieci upośledzonych. Równolegle powinno istnieć wsparcie pensjonatów typu domu rodzinnego, w których osoby upośledzone mogłyby wykonywać niektóre czynności typowe dla prac domowych oraz czuć się podmiotem oddziaływania. Przy takim podejściu uczymy społeczeństwo akceptacji osób słabszych, przyzwyczajamy je do obecności w życiu codziennym tych osób.

3. Środowiskowe wsparcie i pomoc społeczna.

W opiece socjalnej w naszym kraju brakuje wielu ogniw niezbędnych dla jej skutecznego działania, zwłaszcza jeśli chodzi o opiekę poszpitalną i rehabilitację. Tam gdzie brak niezbędnego ogniwa, musi dojść do wyzwolenia społecznych inicjatyw, samoorganizacji społeczeństwa. Organizacje samopomocowe są bowiem naturalnym sprzymierzeńcem dla szpitali i innych placówek służby zdrowia. Ich rola jest szczególnie znacząca w walce z przewlekłą czy trudną do wyleczenia chorobą lub długotrwałą niepełnosprawnością.

Z ankiety przeprowadzonej przez PCPR wśród niepełnosprawnych wynika, że największym problemem jest brak zatrudnienia oraz kłopoty z transportem. Tylko 14,3% ankietowanych wyraziło silną potrzebę przynależności do grupy wsparcia. Dlatego tak ważne jest, aby organizacje samorządowe mogły docierać do jak największej liczby osób z jak najszerzą ofertą. Bardzo ważną jest współpraca publicznych placówek pomocy społecznej z organizacjami pozarządowymi, polegająca na koordynowaniu ich działań i wspieraniu finansowym. Nikt lepiej nie zna środowiska osób niepełnosprawnych niż organizacje działające na ich rzecz. To organizacje najlepiej znają potrzeby swoich podopiecznych i najskuteczniej je zaspokajają. Taka forma działalności jest też najtańsza.

4. Poradnictwo zawodowe, szkolenia i przekwalifikowania.

W połowie 2000 roku w Powiatowym Urzędzie Pracy zarejestrowane były 134 osoby niepełnosprawne, z czego 126 to osoby poszukujące pracy. Ze względu na ograniczone możliwości zatrudnienia, w drugiej połowie roku PUP ze środków PFRON rozpoczął szkolenia dla tej grupy zarejestrowanych. Dotychczas przeszkolono 11 osób. Celem jest przekwalifikowanie, które ułatwi tym osobom podjęcie nowej pracy. Ponad to w Urzędzie Pracy istnieje możliwość skorzystania z poradnictwa zawodowego, ale zainteresowanie tą formą pomocy wśród osób niepełnosprawnych jest znikome. Być może wynika to tak z postawy rezygnacji, jak też z małej liczby ofert dla nich.

Alternatywą do działań PUP jest zatrudnianie niepełnosprawnych w ramach tworzenia miejsc pracy bądź refundacji kosztów wynagrodzeń. Ograniczone środki powodują, że pomimo zapotrzebowania na rynku pracy na osoby niepełnosprawne, nieliczni mają szansę na otrzymanie go.

Jako przykład można podać zakład pracy chronionej, który złożył ofertę dla 10 osób, a dofinansowanie otrzymał na utworzenie dwóch stanowisk pracy. Spośród zakładów pracy chronionej wyszczególnić należy firmy: odzieżowe, drukarskie, gospodarstwa domowego oraz cukiernicze.

5. Zatrudnienie.

Jako jeden z najczęściej zgłaszanych problemów pojawia się brak możliwości zatrudnienia. Jest to szczególnie ważny i trudny do rozwiązania problem. Najczęstsze przyczyny takiego stanu:

- a. znaczny niedobór stanowisk pracy chronionej na terenie naszego powiatu,

- b. utrata zdolności do pracy w dotychczas wykonywanym zawodzie, a co za tym idzie – konieczność zmiany kwalifikacji,
- c. trudności w dotarciu do ewentualnej pracy lub na szkolenia (bariery architektoniczne i komunikacyjne),
- d. poczucie izolacji społecznej, niepewność, brak wiary w możliwość przezwyciężenia swojej bezradności.

Na terenie powiatu jest tylko jeden, specyficznie umiejscowiony – przy Wojewódzkim Szpitalu Psychiatrycznym – Warsztat Terapii Zajęciowej. Powstanie nowych WTZ mogłoby przyczynić się do rozwoju i poprawy sprawności osób niepełnosprawnych, które z różnych powodów nie mogą pracować zawodowo.

6. Dostosowanie mieszkań

W infrastrukturze na terenie powiatu oszacowano 765 - innych niż jednorodzinne - budynków mieszkalnych. W infrastrukturze powiatu zarejestrowano jedynie 2 budynki wielorodzinne całkowicie i 6 częściowo dostosowanych do potrzeb osób niepełnosprawnych. pozostałe nie mają koniecznych udogodnień. Szczególnie odczuwają to „wózkowicze”. Brak odpowiednich chodników, podjazdów, poręczy i wind powoduje, że większość osób pozostaje w domu. Z takim zjawiskiem mamy głównie do czynienia w blokach. Nieznacznie lepsza sytuacja jest w budownictwie jednorodzinnym. PCPR w ramach swoich zadań wychodzi naprzeciw tym potrzebom poprzez stopniową likwidację barier architektonicznych, urbanistycznych i w komunikowaniu się. Jak wskazują statystyki, możliwości są ograniczone. W 1999 PCPR zrealizował 18 wniosków o likwidację barier. Do realizacji w 2000 roku – ogółem złożono 62 wnioski. Zrealizowano 9. W roku 2000 jest jeszcze gorzej. Dotychczas wpłynęło 55 wniosków. Ponieważ termin ich składania upływa w połowie grudnia szacujemy, że liczba ta wzrośnie do ok. 100.

7. Dostosowanie komunikacji i transportu zbiorowego.

Dostosowanie ciągów komunikacyjnych.

Na terenie powiatu nie ma jednolitej infrastruktury komunikacyjnej, dostosowanej do potrzeb osób niepełnosprawnych. Warto zaznaczyć, że znaczna część terenów powiatu to tereny wiejskie, gdzie zdecydowanie brak jest ciągów komunikacyjnych przystosowanych do potrzeb osób niepełnosprawnych. Na terenie niektórych miast wchodzących w skład powiatu, istnieją ciągi komunikacyjne, które prawidłowo spełniają rolę pomocy w funkcjonowaniu osób niepełnosprawnych. Częściowo przystosowane są też chodniki /w miastach i wzdłuż głównych ulic/, na terenach gmin, niestety nie jest to wystarczające.

Dostosowanie transportu publicznego /autobusy, mikrobusy/.

Transport publiczny biorąc pod uwagę cały Powiat Wołomiński nie jest przystosowany do potrzeb osób niepełnosprawnych. Gminy najczęściej nie mają rozeznania, w jakim stopniu transport ten spełnia powyższe funkcje. Jedynie dwie z dwunastu gmin deklarują częściowe, przystosowanie autobusów i dworców kolejowych. Osoby niepełnosprawne poruszające się na wózkach inwalidzkich lub posiadające schorzenia narządów ruchu, nawet te które mają już zlikwidowane bariery architektoniczne w miejscu zamieszkania, nie mogą wydostać się na zewnątrz z powodu braku dostępu do komunikacji miejskiej odpowiednio przygotowanej do ich potrzeb. W powiecie nie działa również żadna sieć mikrobusów świadczących usługi przewozowe. Duża liczba osób ma problemy z dostaniem się na rehabilitację, do lekarza czy nawet zaopatrzenia się w przedmioty i środki pierwszej potrzeby.

8. Dostosowanie budynków użyteczności publicznej i infrastruktury.

Infrastruktura społeczna nie jest praktycznie przystosowana do potrzeb osób niepełnosprawnych. Większość budynków użyteczności publicznej nie spełnia wymogów dla osób niepełnosprawnych, brak jest podjazdów, poręczy, wind i pochylni.

Z 19 obiektów administracji państwowej i samorządowej tylko 5 jest częściowo przystosowana do potrzeb osób niepełnosprawnych, na 12 ośrodków pomocy społecznej 3 przystosowane są częściowo. Z ponad 20 zakładów opieki zdrowotnej 2 są całkowicie dostępne dla osób niepełnosprawnych, 1 częściowo a 1 w trakcie adaptacji. Również banki i urzędy pocztowe, których jest 25 w większości jest niedostosowana. 11 z nich całkowicie jest przystosowana, a 2 częściowo. Na 12 dostępnych ogółem placówek kulturalnych 1 całkowicie a 1 częściowo spełnia wymogi likwidacji barier. 18 obiektów sportowych, które działają, 2 częściowo a 2 całkowicie są dostosowane, 4 w adaptacji. Dostęp do budynków dworcowych i stacji kolejowych możliwy jest tylko w 4 miejscach na 10 dostępnych ogółem.

Jedynie w niektórych budynkach w miastach zlikwidowane są w/w bariery, aby ułatwić prawidłowe funkcjonowanie osobom niepełnosprawnym, zarówno w najbliższym otoczeniu, jak i w obrębie całego powiatu. Dlatego też należy podjąć działania mające na celu zlikwidowanie barier architektonicznych w całej infrastrukturze powiatu.

III. Program działań Starostwa Powiatowego Wołomin na rzecz osób niepełnosprawnych w latach 2001 – 2003.

Program powstał w odpowiedzi na pojawiające się i nawarstwiające problemy Powiatu Wołomińskiego dotyczące osób niepełnosprawnych.

Problemy zostały wyodrębnione w procesie wykonywania zadań nałożonych na PCPR. Program tworzył zespół w skład którego weszli zarówno kierownicy i pracownicy socjalni PCPR w Wołominie, DPS w Zielonce, Radzyminie, jak i kierownicy placówek i organizacji działających na obszarze powiatu w sektorze pomocy społecznej.

Harmonogram konkretnych działań uwzględniających okres kilkuletni wdrażania programu i realizacji projektów w określonych tematycznie ramach będzie załącznikiem do w/w programu.

1. *Uzupełnienie badań nt. społeczno – demograficznej struktury osób niepełnosprawnych w oparciu o poszczególne gminy oraz działania organizacyjne*

Podprojekt „Dane 2001”

Zebranie danych dotyczących osób z różnymi dysfunkcjami, niepełnosprawnych, upośledzonych zamieszkujących na terenie Powiatu Wołomin ma za zadanie **podprojekt „Dane 2001”**.

Celem projektu jest zebranie danych dotyczących ilości, rodzaju, dysfunkcji, rozmieszczenia, osób niepełnosprawnych zamieszkujących Powiat Wołomin ze szczególnym podziałem na większe skupiska (gminy, osiedla).

Dane te następnie będą wykorzystywane min. do

- dokładnego sprecyzowania rzeczywistej skali potrzeb,
- wskazanie szczegółowej branżowej mapy powiatu z uwzględnieniem ilości, rozmieszczenia, rodzaju niepełnosprawności, placówek pomocowych itp.
- przepływu informacji,
- nawiązania-usprawnienia współpracy z organizacjami samorządowymi i pozarządowymi,
- adekwatności-racjonalności udzielanej pomocy; przydział środków,
- opracowania wspólnej strategii rozwiązywania problemów społecznych, pozyskiwania i rozdysponowania środków (np. środki unijne)

Program bezpośrednio skierowany jest do osób niepełnosprawnych z różnymi dysfunkcjami zamieszkałych na terenie Powiatu Wołomin. Pośrednimi odbiorcami projektu będą duszpasterze parafii, instytucje pozarządowe, placówki Caritas i inne.

Projekt będzie realizowany w dwóch etapach :

- spotkania – symposium „DANE 2000” dotyczące osób niepełnosprawnych, upośledzonych z terenu Powiatu Wołomin,
- zbieranie(wywiad, ankieta) i opracowanie danych uzyskanych o osobach niepełnosprawnych za pośrednictwem parafialnych działań duszpasterskich. Jest to jedyny dający domniemanie pełnej skuteczności proces zebrania całkowitych danych statystycznych na temat osób niepełnosprawnych w powiecie.

Pierwszym etapem jest zorganizowanie spotkania – symposium w wyniku którego nastąpi zapoznanie się z organizacjami, instytucjami i placówkami z ich pracą , potrzebami, planami z terenu Powiatu działającymi na rzecz osób potrzebujących. W trakcie spotkania przedstawiona zostanie oferta ustawowej i nie tylko pomocy świadczonej przez PCPR , OPS jak również , plany, koncepcja i filozofia strategii, sens zebrania danych i zbudowania swego rodzaju POWIATOWEGO BANKU DANYCH.

Drugim etapem programu będzie zebranie i wstępne opracowanie uzyskanych danych w postaci min. informatora, skryptu, materiałów wyjściowych do dalszego opracowywania, planowania, wnioskowania itp. , a następnie przekazanie ich zainteresowanym w celu dalszej pracy i współpracy.

W celu realizacji należy:

- opracować porozumienie ze stronami projektu
- przygotować zespół do zbierania danych
- wydać skompilowaną bazę danych wraz z informatorem

Powołanie Pełnomocnika ds. osób niepełnosprawnych w Powiecie Wołomińskim

Od początku realizacji programu konieczne jest powołanie na bazie PCPR biura pełnomocnika ds. osób niepełnosprawnych, który koordynował będzie realizację programu i innych zadań związanych z pomocą osobom niepełnosprawnym.

W celu realizacji należy:

- adaptować pomieszczenia
- utworzyć stanowisko pełnomocnika

2. *Poprawa stanu opieki zdrowotnej i rehabilitacyjnej;*

➤ **Utworzenie oddziału rehabilitacyjnego**

Powstanie Oddziału Rehabilitacji w istniejącym już Szpitalu Powiatowym w Wołominie przy ul. Gdyńskiej 1/3, stworzy warunki w środowisku do przywracania niepełnosprawnym utraconych sprawności. W przypadku trwałych uszkodzeń morfologicznych przyspieszy wytworzenie zastępczych mechanizmów kompensacyjnych, pozwoli przywrócić osobom niepełnosprawnym zdolność do samodzielnego życia i włączenia się w życie społeczne. Oddział zapewni ciągłość procesu leczenia i opieki nad niepełnosprawnym. Szacuje się, że z nowoutworzonego oddziału skorzystać może 400 osób rocznie.

W celu realizacji należy:

- przeprofilować bazę łóżkową szpitala – wydzielić łóżka rehabilitacyjne,
- adaptować pomieszczenia na cele Oddziału Rehabilitacji
- wyposażyć oddział w niezbędny sprzęt rehabilitacyjny
- zlikwidować istniejące tam bariery architektoniczne.

➤ **Utworzenie Powiatowego Centrum Rehabilitacji Osób Niepełnosprawnych z podziałem na część rehabilitacyjno – leczniczą i część rehabilitacyjno – społeczną.**

Część rehabilitacyjno – społeczna PCRON ma na celu:

- uaktywnienie już istniejących organizacji lub osób poprzez realne wsparcie w postaci pomocy w zdobywaniu środków finansowych, lokalowych, pomocy merytorycznej, zmierzające do wykorzystania potencjału, którym dysponują poszczególne organizacje, ma na celu rozszerzenie zasięgu działalności organizacji na całą gminę lub powiat.
- uaktywnianie takie będzie odbywało się na drodze konsultacji i rzetelnej współpracy.
- zorganizowanie transportu, nadzorowanego przez Centrum Rehabilitacji prowadzenie psychoterapii w celu polepszenia samooceny, wzmocnienia wiary w swoje możliwości, rozwijanie zaradności, umiejętności komunikowania się, wykształcenia asertywności, itp.

Część rehabilitacyjno – lecznicza PCRON dla osób niepełnosprawnych ruchowo ma na celu:

- długofalową rehabilitację osób niepełnosprawnych ruchowo (często ze sprzężoną niepełnosprawnością umysłową) w powolnym przystosowywaniu się do warunków otoczenia
- umożliwianie utrzymywania sprawności fizycznej osobom niepełnosprawnym

W celu realizacji należy:

- zaadaptować pomieszczenia,
- zlikwidować bariery,
- wyposażyć w sprzęt niezbędny do jego funkcjonowania,
- podpisać z zainteresowanymi gminami porozumienie o dowożeniu niepełnosprawnych
- zaktywizować przy centrum organizacje pozarządowe

➤ **Utworzenie Powiatowego Środowiskowego Domu Samopomocy**

Podstawowym celem działalności Środowiskowego Domu Samopomocy jest rehabilitacja osób z niepełnosprawnych psychiczynie, a przede wszystkim poprawa ich funkcjonowania społecznego i powrót do wcześniej pełnionych ról społecznych..

Uczestnikami Środowiskowego Domu Samopomocy będzie każda osoba bez względu na wiek, płeć, wykształcenie i wykształcenie. Powinna mieć ukończony 18 rok życia i rozpoznaną chorobę psychiczną. Miejscem jej pobytu lub zamieszkania powinien być Powiat Wołomin. Placówka swoją opieką obejmie 30 osób.

W celu realizacji należy:

- w ramach adaptacji pomieszczeń należy wykonać remont lokalu, rozbudować sanitariaty, wykonać remont podłóg i elewacji budynku,
- zlikwidować bariery architektoniczne,
- wyposażyć obiekt w sprzęt gospodarczy,
- zakupić sprzęt do pomieszczeń przeznaczonych na zajęcia,
- powołać placówkę

➤ **Utworzenie Powiatowego Dziennego Ośrodka dla Dzieci z Upośledzeniem Umysłowym .**

Analizy wykazały ogromne zapotrzebowanie na powiatową placówkę dzienną, do której mogłyby uczęszczać dzieci upośledzone umysłowo. W strukturach organizacyjnych powiatu takowa placówka nie funkcjonuje. Rodzice upośledzonych umysłowo dzieci niejednokrotnie zmuszeni są organizować opiekę nad dzieckiem we własnym zakresie – co w przypadku podejmowania przez nich pracy zawodowej nie jest sprawą łatwą.

Ze względu na bardzo dużą objętość terytorialną powiatu lokalizację wspomnianego ośrodka planujemy w jednej z dużych gmin naszego rejonu. Pod uwagę w tej kwestii brana jest przede wszystkim łatwa dostępność komunikacyjna oraz

umiejscowienie w gminie, na terenie której nie funkcjonują podobne placówki prowadzone przez organizacje pozarządowe.

Zadaniem Ośrodka byłaby nie tylko podstawowa opieka na małymi podopiecznymi, ale też rehabilitacja.

W strukturze działalności ośrodka przewiduje się zarówno opiekę medyczną, jak i psychologiczno – pedagogiczną.

Opieka medyczna to zadanie gabinetów specjalistycznych: lekarsko - zabiegowego, kinezyterapii, fizykoterapii oraz terapii zajęciowej.

Psychologiczno – pedagogiczną opieką zajmą się pracownicy gabinetów psychologicznego, logopedycznego i sali terapii zajęciowej, wychowania i nauki.

Jednym z podstawowych zadań środka będzie współpraca z rodzinami dzieci upośledzonych. Współpraca ta miałaby wielokierunkowe aspekty. Poczynając od wsparcia psychicznego, poprzez doradztwo w zakresie indywidualnej pracy z dzieckiem.

Ważne jest, aby rodzice mieli wpływa na rehabilitacyjno – wychowawczy proces rozwoju swoich dzieci.

W celu realizacji należy:

- pozyskać lokal
- adaptacji pomieszczenia,
- zlikwidować bariery architektoniczne,
- wyposażyć obiekt w sprzęt,
- zakupić sprzęt do pomieszczeń przeznaczonych na zajęcia,
- powołać placówkę

➤ **Utworzenie Domu Pomocy Społecznej dla Osób z Upośledzeniem Umysłowym .**

Istnieje konieczność utworzenia Domu Pomocy Społecznej dla Osób z Upośledzeniem Umysłowym jako placówki osobnej lub filii jednego z istniejących Domów Pomocy Społecznej. Dom powinien być kompleksowo przygotowany dla osób z tym typem niepełnosprawności. Proponując prócz warunków bytowych obecnych w domach powiatu tj.:

- sala rehabilitacyjna wyposażona w sprzęt rehabilitacyjny
 - pomieszczenie do fizykoterapii
 - pokoje jedno, dwu, trzy i czteroosobowe z zainstalowaną sygnalizacją przywoławczą
 - windy
 - przystosowane sanitariaty do ogólnego użytku na każdej kondygnacji
 - w budynku głównym i w pawilonach jadalnie spełniające również rolę świetlic
 - 3 gabinety lekarskie
 - gabinet dentystyczny
 - opieka medyczna sprawowana przez; internistę, chirurga, okulistę, stomatologa
- także możliwość prowadzenia „szkoły życia” i formy Warsztatów Terapii Zajęciowej.

W celu realizacji należy:

- znaleźć i pozyskać lokal w pobliżu istniejących DPS
- adaptacji pomieszczenia,
- zlikwidować bariery architektoniczne,
- wyposażyć obiekt w sprzęt,
- zakupić sprzęt do pomieszczeń przeznaczonych na zajęcia,
- powołać placówkę

➤ **Utworzenie Warsztatów Terapii Zajęciowej .**

Ze struktury demograficznej powiatu wynika konieczność zafunkcjonowania minimum dwóch nowych Warsztatów Terapii Zajęciowej. Powinny być one skorelowane z zapotrzebowaniem skupionym w centrach administracyjnych powiatu.

W celu realizacji należy:

- pozyskać dwa kompleksy pomieszczeń w centralnej i wschodniej części powiatu
- adaptować pomieszczenia,
- zlikwidować bariery architektoniczne,
- wyposażyć obiekt w sprzęt,
- zakupić sprzęt do pomieszczeń przeznaczonych na zajęcia,
- powołać placówkę lub powierzyć ją do prowadzenia organizacji pozarządowej

3. Likwidacja barier architektonicznych i w komunikowaniu się.

Jednym ze sposobów wspierania osób niepełnosprawnych w Powiecie Wołomińskim jest likwidacja barier architektonicznych i komunikacyjnych, utrudniających poruszanie się. Powiat wskazuje konieczność przystąpienia do realizacji likwidacji barier w oparciu o porozumienie z gminami powiatu.

Zgodnie z badaniami infrastruktury likwidowane będą bariery architektoniczne poprzez wykonywanie podjazdów w przy-
chodniach lekarskich, szkołach, bibliotekach, urzędach.

W celu ułatwienia poruszania się w mieście osobom niewidomym zainstalowana zostanie sygnalizacja dźwiękowa przy przejściach dla pieszych posiadających sygnalizację świetlną, obniżone zostaną krawężniki na wszystkich głównych ciągach komunikacyjnych, wykonane zostaną podjazdy dla wózków inwalidzkich, wykonane zostaną oznakowane miejsca postojowe dla pojazdów osób niepełnosprawnych przy budynkach użyteczności publicznej.

Szczegółowy zakres programu likwidacji barier w infrastrukturze komunikacyjnej przewidzi porozumienie samorządu powiatowego z gminnymi.

Dla usprawnienia korzystania z komunikacji publicznej w porozumieniu z PKP zlikwidowane zostaną bariery w dostępie do dworców kolejowych.

W celu realizacji należy:

- Podpisać porozumienie z zainteresowanymi gminami oraz PKP
- Utworzyć szczegółowy plan likwidacji barier w architekturze zgodny z założeniem ucupstępniania głównych ciągów komunikacyjnych

4. Działania w zakresie wsparcia środowiskowego, poradnictwa zawodowego i szkolenia:

- organizowanie szkoleń zawodowych w dziedzinach dostosowanych do potrzeb rynku pracy (zacieśnienie współpracy z PUP) oraz możliwości samych zainteresowanych. Szkolenia szczególnie dla tych osób, które mają utrudniony, lub uniemożliwiony dostęp do korzystania z podobnych form w innych placówkach
- stworzenie w powiecie atmosfery sprzyjającej organizowaniu stanowisk pracy chronionej (np. poprzez promowanie na łamach prasy lokalnej zakładów tworzących takie miejsca)
- Konieczne jest powołanie przy Powiatowym Urzędzie Pracy stanowiska konsultanta ds. doradztwa organizacyjno-prawno-ekonomicznego dla osób niepełnosprawnych. Jego celem byłoby kierowanie rozwojem przekwalifikowania oraz dostosowania do zapotrzebowania rynku pracy dla osób niepełnosprawnych.

W celu realizacji należy:

- Zacieśnić współpracę między Powiatowym Urzędem Pracy, PCPR oraz Powiatową Izbą Gospodarczą
- Utworzyć komisję złożoną z pełnomocnika ds. osób niepełnosprawnych, koordynatora zatrudnienia niepełnosprawnych w PUP i konsultanta z Powiatowej Izby gospodarczej celem zachęcania biznesu do składania ofert dla osób niepełnosprawnych
- Prowadzić permanentnie szkolenia dostosowujące do obecnego rynku pracy
- Utworzenie ognisk lokalnych i wspieranie animacji sportowej i kulturalnej

W celu wyjścia naprzeciw potrzebom osób niepełnosprawnych proponujemy utworzenie lokalnych ognisk (świetlic samopomocowych) w każdej gminie powiatu wołomińskiego. Ognisko pełniłoby przede wszystkim funkcje społeczne, a w miarę możliwości finansowych także terapeutyczne czy rehabilitacyjne.

Spędzanie czasu przy kawie, herbacie, omawianiu codziennych spraw powoduje poczucie silnej więzi emocjonalnej i przynależność do grupy. Daje poczucie bezpieczeństwa, ułatwia pokonywanie codziennych wyzwań i trudności.

Do realizacji tego zadania potrzebne są pomieszczenia i wyposażenie dostosowane do potrzeb. W zależności od rodzaju niepełnosprawności spotykałyby się różne grupy.

Gminy różnią się pod względem liczby niepełnosprawnych i ich potrzeb. Jednym wystarczy np. jedna sala i spotkanie raz na jakiś czas. Inni będą mieli dużo większą potrzebę. Jednak w każdym przypadku istnienie takiego ogniska spowoduje, że relacja między niepełnosprawnymi a reszta społeczeństwa będzie bardziej otwarte, zrozumiałe i nacechowane większą życzliwością.

Na bazie utworzonych środowisk we współpracy z organami tworzącymi obiektów sportowych i ośrodków kultury powiat rozpocznie animację działań sportowych i kulturalnych osób niepełnosprawnych. Wsparte będzie utworzenie klubu(ów) sportowych nastawionych na niepełnosprawnych a także działania wciągające środowisko w odbiór kultury.

W celu realizacji należy:

- Podpisać porozumienie z gminami zainteresowanymi w znalezieniu lokali na ogniska
- Adaptować lokale i wyposażyć
- Nawiązać współpracę między centrum rehabilitacji a ogniskami w celu prowadzenia nadzoru merytorycznego
- Zaktywizowanie lokalnych grup niepełnosprawnych
- Wytypować i wesprzeć klub chcący tworzyć sekcję dla niepełnosprawnych
- Pełnić rolę mecenatu nad imprezami i działaniami o charakterze rywalizacji

IV. Proponowane finansowanie programu.

- Fundusz PFRON
- Zainteresowane gminy
- Powiat , - Sponsorzy

